

Gebruiksaanleitung

Tischkühlschrank

KT 1559



Inhalt	
1. Sicherheitshinweise	Seite 1-14
2. Übersicht	Seite 15
3. Tür auf der gegenüberliegenden Seite montieren	Seite 16-18
4. Installation	Seite 19-20
5. Täglicher Gebrauch	Seite 21-23

Um Ihre Sicherheit und einen ordnungsgemäßen Gebrauch zu gewährleisten, lesen Sie diese Bedienungsanleitung einschließlich aller Hinweise und Warnungen vor der Installation und erstmaligen Verwendung des Geräts durch. Alle Personen, die dieses Gerät verwenden, müssen mit dessen Gebrauch und Sicherheitsvorkehrungen vertraut sein, um unnötige Fehler und Unfälle zu vermeiden. Bewahren Sie diese Sicherheitshinweise auf und übergeben Sie sie, falls das Gerät an einen anderen Ort gebracht oder verkauft wird. So gewährleisten Sie, dass alle Nutzer des Geräts über den ordnungsgemäßen und sicheren Gebrauch informiert werden.

Bewahren Sie diese Bedienungsanleitung zum Schutz von Leben und Sachgegenständen gut auf; der Hersteller haftet nicht für Schäden aufgrund von Unterlassung.

Sicherheit von Kindern und schutzbedürftigen Personen

- Dieses Gerät kann von Kindern im Alter von über 8 Jahren und von Personen mit


verminderten körperlichen, sensorischen oder geistigen Fähigkeiten oder fehlender Erfahrung oder Kenntnis verwendet werden, wenn sie unter Aufsicht stehen oder Anleitungen bezüglich der sicheren Verwendung des Geräts erhalten haben und die damit zusammenhängenden Gefahren verstehen.


- Kinder ab 3 Jahren und jünger als 8 Jahre dürfen das Kühl-/Gefriergerät be- und entladen.
- Kinder müssen beaufsichtigt werden, um sicherzustellen, dass sie nicht mit dem Gerät spielen.
- Reinigungsarbeiten und Benutzerwartungen dürfen nur von Kindern durchgeführt werden, die älter als 8 Jahre sind und beaufsichtigt werden.
- Halten Sie alle Verpackungsmaterialien von Kindern fern. Es besteht Erstickungsgefahr.
- Wenn Sie das Gerät entsorgen, ziehen Sie den Stecker aus der Steckdose, schneiden Sie das Kabel (so nah wie möglich am Gerät) ab und entfernen Sie die Tür, um zu verhindern, dass spielende Kinder einen Stromschlag erleiden oder im Gerät eingeschlossen werden.


- Falls dieses Gerät mit magnetischen Türdichtungen ein älteres Gerät mit Schnappverschluss (Schnappschloss) an der Tür oder der Abdeckung ersetzen soll, muss der Schnappverschluss unbrauchbar gemacht werden, bevor Sie das alte Gerät entsorgen. So verhindern Sie, dass das Gerät zu einer Todesfalle für Kinder wird.


Allgemeine Sicherheit


 **ACHTUNG!** Blockieren Sie nicht die Lüftungsöffnungen im Gerät oder Einbauschrank.


 **ACHTUNG!** Verwenden Sie keine mechanischen Geräte oder andere Mittel als die vom Hersteller empfohlenen, um den Abtauprozess zu beschleunigen.

 **ACHTUNG!** Beschädigen Sie nicht den Kühlkreislauf.

 **ACHTUNG!** Verwenden Sie im Inneren von Kühlgeräten keine anderen elektrischen Geräte (z.B. Eismaschinen), es sei denn, diese wurden vom Hersteller ausdrücklich für solch einen Zweck zugelassen.

 **ACHTUNG!** Berühren Sie nicht die Glühbirne, falls diese längere Zeit eingeschaltet war; sie könnte sehr heiß sein. ¹⁾


 **WARNUNG!** Stellen Sie beim Aufstellen des Geräts sicher, dass das Netzkabel nicht eingeklemmt oder beschädigt ist.


 **WARNUNG!** Stellen Sie nicht mehrere tragbare Steckdosenleiste an der Rückseite des Geräts auf.

- Lagern Sie keine explosiven Objekte wie Aerosoldosen, die brennbare Treibmittel enthalten, in diesem Gerät.
- Das Kühlmittel Isobutan (R600a) ist im Kühlkreislauf des Geräts enthalten. Es handelt sich hierbei um ein Erdgas mit hoher Umweltverträglichkeit; nichtsdestotrotz ist es brennbar.
- Stellen Sie während des Transports und Aufstellens des Gerätes sicher, dass keine Komponenten des Kältekreislaufes beschädigt werden.
 - Meiden Sie offenes Feuer und Zündquellen
 - Lüften Sie den Raum, in dem das Gerät aufgestellt wird, gründlich
- Es ist gefährlich, die Spezifikationen dieses Produkts auf irgendeine Art und Weise zu verändern oder zu modifizieren. Schäden am

Kabel können Kurzschlüsse, Feuer und/oder Stromschläge verursachen.

- Dieses Gerät ist für den privaten Gebrauch und für ähnliche Anwendungen bestimmt, wie
 - Personalküchen in Geschäften, Büros und anderen Arbeitsumgebungen;
 - Bauernhäuser und Anwendung durch Hotel- und Moteltäste sowie in anderen Wohnumgebungen;
 - Frühstückspensionen;
 - Catering und ähnlichen, nicht dem Verkauf dienenden Anwendungen.

 **ACHTUNG!** Elektrische Komponenten des Geräts (Stecker, Netzkabel, Kompressor, usw.) dürfen nur von einem zertifizierten Kundendienst oder einem qualifizierten Wartungstechniker ersetzt werden.

 **ACHTUNG!** Die mit dem Gerät mitgelieferte Glühbirne ist eine „Spezialbirne“, die nur für dieses Gerät geeignet ist. Diese „Glühbirne für spezielle Nutzung“ ist nicht für Haushaltsbeleuchtungen geeignet. ¹⁾

- Verwenden Sie keine Verlängerungskabel.

- Achten Sie darauf, dass der Netzstecker nicht von der Rückseite des Geräts eingeklemmt oder beschädigt wird. Ein eingeklemmter oder beschädigter Netzstecker kann überhitzen und Feuer verursachen.
- Der Netzstecker des Geräts muss immer leicht zugänglich sein.
- Nicht am Netzkabel ziehen.
- Den Netzstecker in keine Netzsteckdose stecken, die locker ist. Es besteht Stromschlag- und Brandgefahr.
- Verwenden Sie das Gerät nicht ohne Lampe.
- Das Gerät ist schwer. Seien Sie beim Umstellen des Gerätes vorsichtig.
- Falls Sie nasse/feuchte Hände haben, dürfen Sie keine Gegenstände im Tiefkühler anfassen oder herausnehmen. Es besteht die Gefahr von Schürfverletzungen oder Frostbeulen.
- Das Gerät muss vor anhaltender Sonneneinstrahlung geschützt werden.

Täglicher Gebrauch

- Die Kunststoffteile im Gerät dürfen nicht mit heißen Gegenständen in Kontakt kommen.
- Stellen Sie Lebensmittel nicht direkt an die Rückwand.
- Aufgetaute Lebensmittel dürfen nicht erneut eingefroren werden. ¹⁾
- Bewahren Sie vorverpackte Tiefkühllebensmittel gemäß den Herstellerangaben auf. ¹⁾
- Die Aufbewahrungsempfehlungen des Geräteherstellers sollten genau eingehalten werden. Informieren Sie sich in den entsprechenden Anleitungen.
- Stellen Sie keine kohlesäurehaltigen Getränke oder Sprudel in das Tiefkühlfach, da diese im Behälter Druck aufbauen, wodurch Explosionen und als Folge Schäden am Gerät verursacht werden könnten. ¹⁾
- Eislutscher können Frostbeulen verursachen, falls Sie direkt nach Herausnahme aus dem Gerät gegessen werden. ¹⁾

Um die Verunreinigung von Lebensmitteln zu vermeiden, sind die folgenden Anweisungen zu beachten:

- Wenn die Tür für eine längere Zeit geöffnet wird, kann es zu einem erheblichen Temperaturanstieg in den Fächern des Gerätes kommen.
- Die Flächen, die mit Lebensmitteln und zugänglichen Ablaufsystemen in Berührung kommen können, regelmäßig reinigen.
- Wasserbehälter reinigen, wenn sie 48 h nicht benutzt worden sind; das Wassersystem spülen, wenn 5 Tage kein Wasser entnommen wurde.
- Rohes Fleisch und Fisch in geeigneten Behältern im Kühlschrank so aufbewahren, dass es andere Lebensmittel nicht berührt oder auf diese tropft.
- Zwei-Sterne-Gefrierfächer sind für die Aufbewahrung von bereits eingefrorenen Lebensmitteln und die Aufbewahrung oder Zubereitung von Speiseeis oder Eiswürfeln geeignet.
- Ein-, Zwei- und Drei-Sterne-Fächer sind nicht für das Einfrieren von frischen Lebensmitteln geeignet.
- Wenn das Kühl-/Gefriergerät längere Zeit leer steht, das Gerät ausschalten, abtauen, reinigen und die Tür offen lassen, um Schimmelbildung zu vermeiden.

Reinigung und Pflege

- Schalten Sie das Gerät vor der Wartung aus und ziehen Sie den Stecker aus der Steckdose.
- Reinigen Sie das Gerät nicht mit Metallgegenständen.
- Verwenden Sie keine spitzen Gegenstände, um Eis vom Gerät zu entfernen. Verwenden Sie einen Eiskratzer aus Kunststoff. ¹⁾
- Überprüfen Sie den Abfluss des Kühlschranks regelmäßig auf Tauwasser. Reinigen Sie den Abfluss gegebenenfalls. Falls der Abfluss blockiert ist, sammelt sich Wasser am Boden des Geräts an. ²⁾

Installation

Wichtig! Nehmen Sie die elektrische Verbindung vorsichtig und gemäß den Anleitungen in den entsprechenden Kapiteln vor.

- Packen Sie das Gerät aus und überprüfen Sie es auf mögliche Schäden. Schließen Sie das Gerät nicht an, falls es beschädigt ist. Wenden Sie

1) Falls das Gerät über ein Gefrierfach verfügt.

2) Falls das Gerät über ein Frischhaltefach verfügt.

sich im Schadensfall umgehend an das Geschäft, in dem Sie das Gerät gekauft haben. Bewahren Sie für solch einen Fall die Verpackung auf.

- Es wird empfohlen, mindestens vier Stunden zu warten, bis Sie das Gerät an die Stromversorgung anschließen, damit das Öl zurück in den Kompressor fließen kann.
- Sorgen Sie um das Gerät herum für eine ausreichende Luftzirkulation, um Überhitzung zu vermeiden. Im Hinblick auf eine adäquate Belüftung befolgen Sie bitte die entsprechenden Installationsanleitungen.
- Sofern möglich, sollten die Abstandshalter des Geräts gegen eine Wand gerichtet sein, damit sie nicht mit warmen Komponenten (Kompressor, Kondensator) in Kontakt kommen; es besteht Brandgefahr.
- Stellen Sie das Gerät nicht in der Nähe von Heizkörpern oder Kochgeräten auf.
- Sorgen Sie dafür, dass der Netzstecker nach dem Aufstellen des Gerätes leicht zugänglich ist.

Service

- Elektrische Arbeiten im Rahmen von Reparaturen am Gerät dürfen nur von einem qualifizierten Elektriker oder einer Fachkraft durchgeführt werden.
- Dieses Produkt darf nur durch einen autorisierten Kundendienst unter Verwendung von Originalersatzteilen gewartet werden.

Energieeinsparung



- Stellen Sie keine heißen Lebensmittel in das Gerät.
- Stellen Sie Lebensmittel nicht eng aneinander in das Gerät; dadurch würde die Luftzirkulation beeinträchtigt.
- Achten Sie darauf, dass die Lebensmittel nicht mit der Rückseite der Fächer in Kontakt kommen;
- Im Fall eines Stromausfalls nicht die Tür(en) öffnen;
- Öffnen Sie die Tür(en) nicht zu oft;
- Lassen Sie die Tür(en) nicht zu lange geöffnet;

Sicherheitshinweise



- Stellen Sie mit dem Thermostat keine übermäßig kalte Temperatur ein;
- Einige Zubehörteile, wie z.B. die Schubfächer, können herausgenommen werden, um mehr Platz zu schaffen und den Energieverbrauch zu senken.
- Alle Zubehörteile wie beispielsweise Schubladen oder Ablagefächer sollten für einen möglichst niedrigen Energieverbrauch an der ab Werk eingesetzten Stelle verbleiben.

Umweltschutz

 Dieses Gerät enthält weder im Kältekreislauf noch in den Dämmmaterialien Gase, welche die Ozonschicht schädigen könnten. Das Gerät darf nicht über den normalen Hausmüll entsorgt werden. Der Dämmschaum enthält brennbare Gase: Das Gerät muss gemäß den Vorschriften entsorgt werden; Informationen erhalten Sie auf Ihrer Behörde vor Ort. Beschädigen Sie nicht die Kühlereinheit, insbesondere den Wärmetauscher. Die mit dem Symbol  markierten Materialien des Geräts sind recycelbar.




Das Symbol auf dem Produkt oder der Verpackung weist darauf hin, dass das Produkt nicht über den Hausmüll entsorgt werden darf. Geben Sie es stattdessen an einer entsprechenden Sammelstelle für das Recyclinglelektrischer und elektronischer Geräte ab. Durch das ordnungsgemäße Entsorgen des Produkts leisten einen positiven Beitrag für den Schutz der Umwelt und die Gesundheit des Menschen, wenn Sie dieses Gerät einer gesonderten Abfallsammlung zuführen. Für nähere Informationen zum Recycling dieses Produkts wenden Sie sich bitte an Ihre Behörde vor Ort, das örtliche Entsorgungsunternehmen oder das Geschäft, in dem Sie das Produkt erworben haben.

Verpackungsmaterialien

Die mit dem Symbol markierten Materialien sind recycelbar. Entsorgen Sie die Verpackungen in einem geeigneten Sammelcontainer, um sie zu recyceln.

Entsorgung des Gerätes

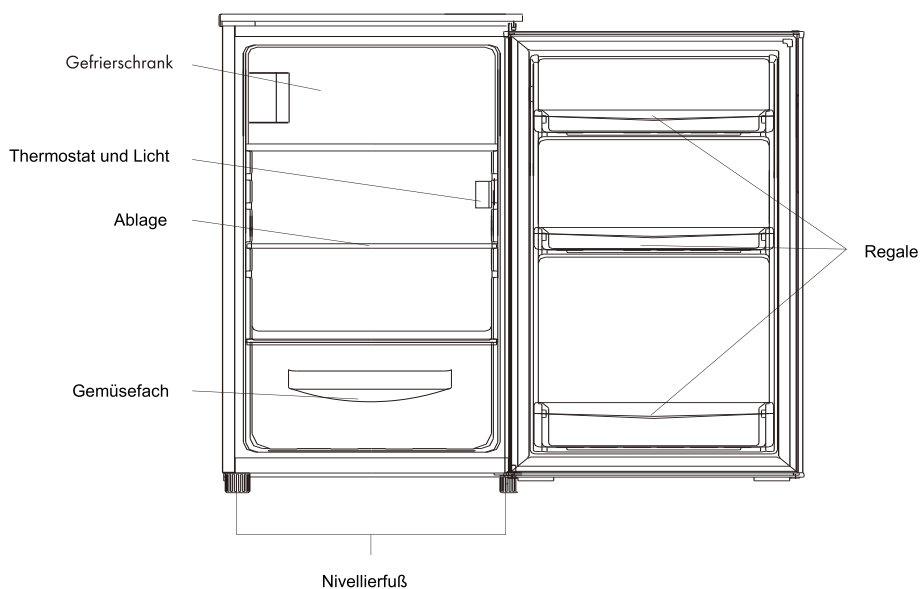
1. Trennen Sie den Netzstecker vom Netzstrom.
2. Schneiden Sie das Netzkabel ab und werfen Sie es weg.

 **WARNUNG!** Achten Sie bei der Nutzung, Wartung und Entsorgung des Geräts auf dieses Symbol, das sich auf der Rückseite des Geräts befindet (Rückwand oder Kompressor).



Das Symbol steht für Feuergefahr. In Kältemittelleitungen und im Kompressor befinden sich brennbare Materialien. Bitte halten Sie sich während der Nutzung, der Wartung und der Entsorgung fern.

Übersicht



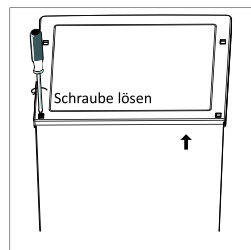
Hinweis: Die obere Abbildung dient nur der Veranschaulichung.

Tür auf der gegenüberliegenden Seite montieren

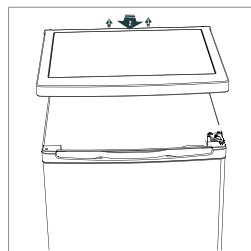
Erforderliches Werkzeug: Kreuzschlitzschraubenzieher, Schlitzschraubendreher, Sechskantschlüssel.

- Vergewissern Sie sich, dass das Gerät vom Netzstrom getrennt und leer ist.
- Um die Tür entfernen zu können, muss das Gerät nach hinten angekippt werden. Lehnen Sie das Gerät gegen einen stabilen Gegenstand, damit es während der Installation der Tür nicht wegrutschen kann.
- Heben Sie alle entfernten Teile gut auf, da diese für die erneute Installation der Tür benötigt werden.
- Legen Sie das Gerät nicht flach auf den Boden, da dadurch das Kühlsystem beschädigt werden könnte.
- Es wird empfohlen, dass die Installation des Geräts von 2 Personen durchgeführt wird.

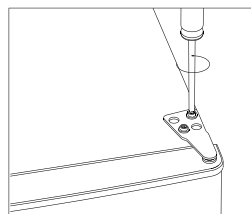
1. Entfernen Sie die vier Schrauben der oberen Abdeckung.



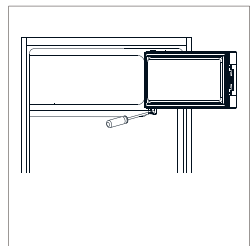
2. Abdeckung entfernen und auf die Seite legen.



3. Schrauben Sie das obere Scharnier ab und entfernen Sie dann die Tür. Legen Sie die Tür auf eine weiche Unterlage, um Kratzer zu vermeiden.

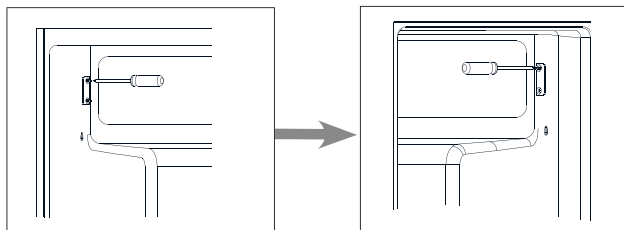


4. Schrauben Sie die Untere Aufhängung der Gefrierfach-Tür ab, entfernen Sie die Tür und stellen Sie sie auf einen weichen Untergrund.

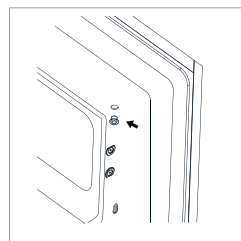


Tür auf der gegenüberliegenden Seite montieren

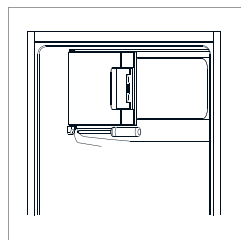
5. Schrauben Sie den Türhalter auf der gegenüberliegenden Seite an.



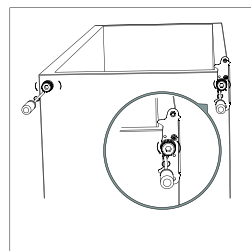
6. Setzen Sie die Abdeckungen der Löcher auf der gegenüberliegenden Seite ein.



7. Drehen Sie die Gefrierfach-Tür um und befestigen Sie die Aufhängung.

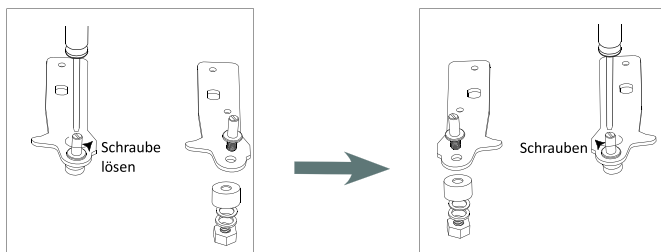


8. Schrauben Sie das untere Scharnier ab. Entfernen Sie dann den Nivellierfuß von der gegenüberliegenden Seite.

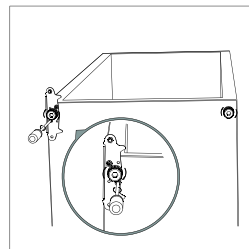


Tür auf der gegenüberliegenden Seite montieren

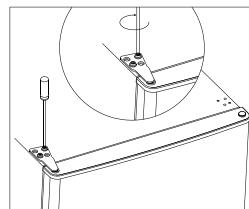
9. Lösen Sie den Stift des unteren Scharniers und drehen Sie ihn dann mit einem Minus-Schraubendreher heraus. Drehen Sie nun den Halter um und ersetzen Sie anschließend den Stift.



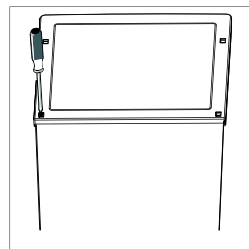
10. Montieren Sie den Halter, an dem der Stift für das untere Scharnier befestigt ist.. Ersetzen Sie den Nivellierfuß.



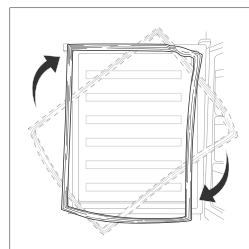
11. Montieren Sie jetzt die Tür. Vergewissern Sie sich vor dem Festziehen des oberen Scharniers, dass die Tür horizontal und vertikal so ausgerichtet ist, dass die Dichtungen an allen Seiten gut verschlossen sind.



12. Bringen Sie die obere Abdeckung an und sichern Sie diese mit den 4 Schrauben an der Rückseite.

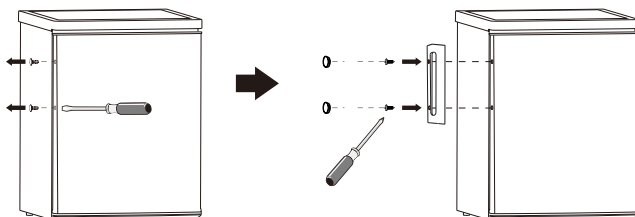


13. Entfernen Sie die Türdichtung des Gefrierschranks. Drehen Sie die Dichtung um 180° und bringen Sie sie wieder an.



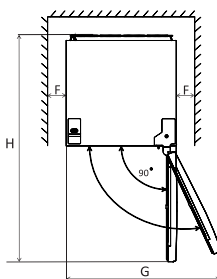
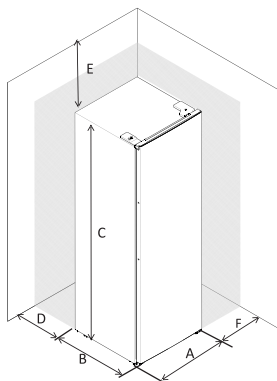
Installation

Montage des äußeren Türgriffs (wenn ein äußerer Türgriff vorhanden ist)



Platzanforderungen

- Lassen Sie genügend Platz, um die Tür öffnen zu können.
- Lassen Sie an beiden Seiten mindestens 50 mm Platz.
- Lassen Sie min. 50mm Freiraum an den beiden Seiten und nach hinten.

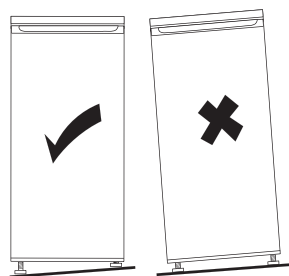
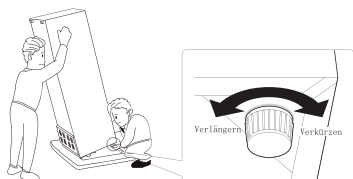


A	550
B	580
C	850
D	min=50
E	min=50
F	min=50
G	940
H	1180

Gerät ausrichten

Richten Sie das Gerät aus, indem Sie die beiden Füße an der Vorderseite des Geräts entsprechend einstellen.

Falls das Gerät nicht ausgeglichen ist, lassen sich die Türen und die magnetischen Dichtungen nicht ordnungsgemäß schließen.



Installation

Installationsort

Installieren Sie das Gerät an einem Ort, dessen Umgebungstemperaturen den Klimaklassenangaben auf dem Typenschild des Geräts entsprechen:

Für Kühlgeräte mit Klimaklasse:

- Kaltgemäßigt: Dieses Kühlgerät ist für den Betrieb in einem Umgebungstemperaturbereich von 10 °C bis 32 °C (SN) vorgesehen;
- Kühlgemäßigt: Dieses Kühlgerät ist für den Betrieb in einem Umgebungstemperaturbereich von 16 °C bis 32 °C (N) vorgesehen;
- Subtropisch: Dieses Kühlgerät ist für den Betrieb in einem Umgebungstemperaturbereich von 16 °C bis 38 °C (ST) vorgesehen;
- Tropisch: Dieses Kühlgerät ist für den Betrieb in einem Umgebungstemperaturbereich von 16 °C bis 43 °C (T) vorgesehen.

Standort

Installieren Sie das Gerät nicht in der Nähe von Wärmequellen wie Heizkörpern, Boilern, direkter Sonneneinstrahlung, usw. Sorgen Sie für eine ausreichende Luftzirkulation an der Rückseite des Geräts. Falls Sie das Gerät unter einem Hängeschränk aufstellen, muss der Abstand zwischen der Oberseite des Geräts und dem Schränk mindestens 100 mm betragen, um eine optimale Leistung zu gewährleisten. Am besten stellen Sie das Gerät jedoch erst gar nicht unter einem Hängeschränk auf. Mit den Nivellierfüßen an der Unterseite des Geräts sorgen Sie für eine ordnungsgemäße Ausrichtung des Geräts.



Achtung! Die Trennung vom Netzstrom muss jederzeit gewährleistet sein. Sorgen Sie daher dafür, dass der Netzstecker nach der Installation leicht zugänglich ist.

Elektrischer Anschluss

Vergewissern Sie sich vor dem Anschluss des Geräts, dass die Stromversorgung in Ihrem Haushalt mit den Spannungs- und Frequenzangaben auf dem Typenschild des Geräts übereinstimmt. Das Gerät muss geerdet werden. Der Netzstecker dieses Geräts verfügt zu diesem Zweck über einen entsprechenden Kontakt. Falls die Steckdose in Ihrem Haushalt nicht geerdet ist, verbinden Sie das Gerät gemäß geltenden Vorschriften separat mit Masse. Wenden Sie sich an einen qualifizierten Elektriker.

Der Hersteller haftet nicht bei Nichteinhaltung der oben genannten Sicherheitsmaßnahmen.

Dieses Gerät erfüllt die EWG-Richtlinien.

Täglicher Gebrauch

Nahrungsmittel Lagern Empfehlung

Fach	Nahrungsmittel
Tür / Türsteller	Marmelade, Getränke und ähnliches, nichts leicht Verderbliches
Schublade	Früchte und Gemüse Keine Bananen, Zwiebeln, Kartoffeln, Knoblauch
Ablagen	Täglicher Bedarf, Eier, Aufschnitt, Reste
Gefrierfach	Langzeitlagerung

Täglicher Gebrauch

Erstmaliger Gebrauch

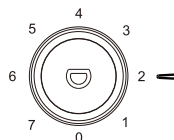
Reinigung des Inneren

Vor dem erstmaligen Gebrauch des Geräts reinigen Sie das Innere des Geräts sowie alle Zubehörteile mit lauwarmem Wasser und einer neutralen Seife, um den typischen Geruch eines neuen Geräts zu beseitigen; anschließend gut abtrocknen.

Wichtig! Verwenden Sie keine Spülmittel oder Scheuerpulver, da diese die Oberfläche beschädigen würden.

Temperatureinstellung

- Schließen Sie das Gerät an. Die Temperatur im Inneren des Geräts wird über ein Thermostat geregelt. Es gibt 8 Einstellungen. 1 ist die wärmste Einstellung und 7 ist die kälteste. Bei 0 ist das Gerät abgeschaltet.
- Das Gerät arbeitet möglicherweise nicht mit der eingestellten Temperatur, falls es an einem extrem heißen Ort aufgestellt wurde oder die Tür zu oft geöffnet wird.

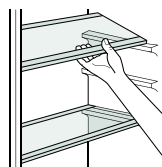


Sommer	
Herbst / Frühling	
Winter	

Zubehör

Abnehmbare Regale

Die Wände des Kühlschranks sind mit verschiedenen Schienen versehen, damit die Regale nach Wunsch platziert werden können.



Hilfreiche Tipps und HINWEISE

Tipps zum Kühlen frischer Lebensmittel

Um das beste Ergebnis zu erzielen:

- Lagern Sie warme Lebensmittel oder verdunstende Flüssigkeiten nicht im Kühlschrank
- Lebensmittel abdecken oder einwickeln, vor allem, wenn sie stark riechen

Tipps zum Kühlen

Nützliche Tipps:

- (Alle) Lebensmittel in PE-Tüten einwickeln und auf dem Glasregal über dem Gemüsefach lagern.
- Aus Sicherheitsgründen längstens ein oder zwei Tage einlagern.
- Gekochte Lebensmittel und kalte Gerichte, usw.: Sollten abgedeckt und auf ein Regal gelegt werden.
- Früchte und Gemüse: Sollten säuberlich gereinigt und in den mitgelieferten Fächern gelagert werden.
- Butter und Käse: Am besten in luftdichten Dosen verpacken oder in Aluminiumfolie oder PE-Tüten einwickeln, um so wenig Luft wie möglich heranzulassen.
- Milchflasche: Sollte mit Deckel dicht verschlossen sein und im Türinnenregal gelagert werden.
- Bananen, Kartoffeln, Zwiebeln und Knoblauch dürfen, falls nicht verpackt, nicht im Kühlschrank gelagert werden.

Täglicher Gebrauch

Reinigen

Aus hygienischen Gründen muss das Innere des Geräts sowie dessen Zubehör regelmäßig gereinigt werden.



Vorsicht! Das Gerät darf während der Reinigung nicht mit dem Netzstrom verbunden sein. Es besteht Stromschlaggefahr! Schalten Sie das Gerät vor der Reinigung aus und ziehen Sie den Netzstecker; oder schalten Sie den Trennschalter aus bzw. drehen Sie die Sicherung heraus. Reinigen Sie das Gerät niemals mit einem Dampfreiniger. In den elektrischen Komponenten könnte sich Feuchtigkeit absetzen; es besteht Stromschlaggefahr! Heiße Dämpfe können die Kunststoffteile beschädigen. Das Gerät muss trocken sein, bevor es erneut in Betrieb genommen wird.

Wichtig! Ätherische Öle und organische Lösungen können die Kunststoffteile beschädigen (z.B. Zitronensaft oder Saft der Orangenschale, Buttersäure oder Reiniger, die Essigsäure enthalten).

- Lassen Sie solche Substanzen nicht mit den Komponenten des Geräts in Kontakt kommen.
- Verwenden Sie keine Scheuermittel
- Nehmen Sie die Lebensmittel aus dem Tiefkühler. Bewahren Sie diese gut abgedeckt an einem kühlen Ort auf.
- Schalten Sie das Gerät aus und trennen Sie den Netzstecker vom Netzstrom; oder schalten Sie den Trennschalter aus bzw. drehen Sie die Sicherung heraus.
- Reinigen Sie das Gerät und das innere Zubehör mit einem Lappen und mit lauwarmem Wasser. Nach der Reinigung mit frischem Wasser auswischen und trocken reiben.
- Wenn das Gerät vollständig trocken ist, können Sie es wieder in Betrieb nehmen.

Leuchtmittel (LED) auswechseln

Das Gerät ist mit einer Wartungsfreien LED-Beleuchtung ausgestattet.

Reparaturen an dieser LED-Beleuchtung nur durch den Kundendienst durchführen lassen.



Täglicher Gebrauch

Problembeseitigung



Vorsicht! Bevor Sie ein Problem erörtern und beheben, trennen Sie den Netzstecker. Nur qualifizierte Elektriker oder Fachkräfte dürfen Wartungsarbeiten durchführen, die nicht in dieser Bedienungsanleitung beschrieben wurden.

Wichtig! Lärm während des normalen Gebrauchs (Kompressor, Kühlmittelzirkulation).

Problem	Mögliche Ursache	Lösung
Gerät funktioniert nicht	Temperatur-Regelknopf steht auf „0“.	Knopf auf eine andere Nummer einstellen, um das Gerät einzuschalten.
	Stecker locker oder nicht angeschlossen	Netzstecker anschließen.
	Sicherung durchgebrannt oder defekt	Sicherung überprüfen und ggf. ersetzen.
	Steckdose defekt	Probleme der Stromversorgung dürfen nur von einem Elektriker behoben werden.
Lebensmittel sind zu warm.	Temperatur nicht richtig eingestellt.	Informieren Sie sich im ursprünglichen Abschnitt zur Temperatureinstellung.
	Tür wurde zu lange geöffnet.	Öffnen Sie die Tür nur so lange wie notwendig.
	Innerhalb der letzten 24 Stunden wurde eine große Menge an Lebensmitteln in das Gefrierfach gestellt.	Stellen Sie vorübergehend eine niedrigere Temperatur ein.
	Das Gerät steht in der Nähe einer Wärmequelle.	Informieren Sie sich im Abschnitt der Installationsanleitungen.
Gerät kühlt zu stark	Temperatur ist zu kalt eingestellt.	Temperatur-Regelknopf zeitweilig wärmer einstellen.
Ungewöhnliche Geräusche	Gerät nicht nivelliert.	Stellen Sie die Füße ein.
	Das Gerät berührt die Wand oder andere Gegenstände.	Stellen Sie das Gerät leicht um.
	Eine Komponente (z.B. Leitung) an der Rückseite des Geräts berührt eine andere Komponente oder die Wand.	Biegen Sie die betroffene Komponente ggf. vorsichtig zurecht.
Wasser auf dem Boden.	Wasserablassloch verstopft.	Siehe Abschnitt Reinigung und Pflege.
Seitenteile sind heiß.	Das ist normal. Wärmetauscherteile befinden sich in den Seiten.	Bei Berühren der Seiten Handschuhe tragen.

Falls die Fehlfunktion erneut auftritt, wenden Sie sich an den Kundendienst.



AT | Entsorgung

Das Symbol der durchgestrichenen Abfalltonne auf Rädern auf dem Produkt oder seiner Verpackung bedeutet, dass das Gerät nicht im Hausmüll entsorgt werden darf, sondern eine separate Entsorgung erfordert. Sie können das Altgerät kostenfrei bei einer geeigneten kommunalen Sammelstelle für Elektro- und Elektronikaltgeräte, z.B. einem Wertstoffhof, abgeben. Die Adressen erhalten Sie von Ihrer Stadt- bzw. Kommunalverwaltung. Alternativ können Sie Elektroaltgeräte beim Kauf eines neuen Geräts der gleichen Art und mit derselben Funktion bei einem stationären Händler unentgeltlich zurückgeben. Bezüglich der Modalitäten der Rückgabe eines Altgeräts im Fall der Auslieferung des neuen Geräts, wenden Sie sich bitte an Ihren Händler.

Bitte Entnehmen Sie – sofern möglich – vor der Entsorgung des Produkts sämtliche Batterien und Akkus sowie alle Lampen, die zerstörungsfrei entnommen werden können.

Wir weisen darauf hin, dass Sie für die Löschung personenbezogener Daten auf dem zu entsorgenden Gerät selbst verantwortlich sind.

Das Gerät kann Stoffe enthalten, die bei falscher Entsorgung Umwelt und menschliche Gesundheit gefährden können. Das Materialrecycling hilft, Abfall zu reduzieren und Ressourcen zu schonen. Durch die getrennte Sammlung von Altgeräten und deren Recycling tragen Sie zur Vermeidung negativer Auswirkungen auf die Umwelt und die menschliche Gesundheit bei.

DE | Entsorgung

Das Symbol der durchgestrichenen Abfalltonne auf Rädern auf dem Produkt oder seiner Verpackung bedeutet, dass das Gerät nicht im Hausmüll entsorgt werden darf, sondern eine separate Entsorgung erfordert. Sie können das Altgerät kostenfrei bei einer geeigneten kommunalen Sammelstelle für Elektro- und Elektronikaltgeräte, z.B. einem Wertstoffhof, abgeben. Die Adressen erhalten Sie von Ihrer Stadt- bzw. Kommunalverwaltung. Alternativ können Sie kleine Elektroaltgeräte mit einer Kantenlänge bis zu 25 cm bei Händlern mit einer Verkaufsfläche für Elektro- und Elektronikgeräte von mind. 400 m² oder Lebensmittelhändlern mit einer Gesamtverkaufsfläche von mind. 800 m², die zumindest mehrmals im Jahr Elektro- und Elektronikgeräte anbieten, unentgeltlich zurückgeben. Größere Altgeräte können beim Neukauf eines Geräts der gleichen Geräteart, das im Wesentlichen die gleichen Funktionen wie das neue Gerät erfüllt, bei einem entsprechenden Händler kostenfrei zurückgegeben werden. Bezüglich der Modalitäten der Rückgabe eines Altgeräts im Fall der Auslieferung des neuen Geräts, wenden Sie sich bitte an Ihren Händler.

Bitte Entnehmen Sie – sofern möglich – vor der Entsorgung des Produkts sämtliche Batterien und Akkus sowie alle Lampen, die zerstörungsfrei entnommen werden können.

Wir weisen darauf hin, dass Sie für die Löschung personenbezogener Daten auf dem zu entsorgenden Gerät selbst verantwortlich sind.

HINWEISE ZUR KONFORMITÄT

Hiermit erklärt die baytronic Handels GmbH, dass sich das Produkt NABO KT 1559 in Übereinstimmung mit den folgenden Anforderungen befindet: Niederspannungsrichtlinie 2014/35/EU, EMV-Richtlinie 2014/30/EU, Ökodesign-Richtlinie 2009/125/EG und RoHS-Richtlinie 2011/65/EU.



Die vollständige Konformitätserklärung finden Sie unter: <https://content.nabo.at/>

Hersteller / Importeur:

baytronic Handels GmbH

Harterfeldweg 4; A-4481 Asten

office@baytronic.at